



# SELF

Il Sistema di E-Learning Federato  
per la PA in Emilia-Romagna

Webinar

## La valutazione della formazione



# Premessa

- L'**efficacia** degli interventi formativi non si misura solamente attraverso la loro **erogazione**, ma anche e soprattutto attraverso la loro **verifica** e **valutazione**.
- Questi processi, sebbene distinti, sono interconnessi e fondamentali per assicurare che la **formazione** non solo sia **assimilata**, ma anche **applicata efficacemente**.
- La **verifica**, effettuata durante o subito dopo il modulo formativo, si concentra sull'**apprendimento acquisito**, utilizzando strumenti come test e simulazioni per stabilire se i partecipanti hanno raggiunto gli obiettivi di apprendimento specifici.
- D'altra parte, la **valutazione** guarda oltre, indagando l'**efficacia complessiva del programma** e il suo **impatto comportamentale e organizzativo a lungo termine**, tramite feedback, interviste e analisi dei dati di performance.
- Attraverso questi strumenti, è possibile non solo **misurare**, ma anche **migliorare continuamente** la qualità della formazione, garantendo che essa sia allineata con le esigenze e le aspettative sia degli individui che

# Obiettivi

- **Comprendere la differenza e l'importanza di verifica e valutazione:** i partecipanti impareranno le differenze chiave tra la verifica e la valutazione nell'ambito formativo e come ciascuna contribuisce al successo degli interventi formativi.
- **Imparare a utilizzare strumenti di verifica efficaci:** il webinar fornirà una panoramica degli strumenti di verifica più efficaci, come test, quiz e esercizi pratici, e come questi possono essere utilizzati per misurare direttamente l'apprendimento dei partecipanti.
- **Esplorare metodi di valutazione:** i partecipanti esploreranno diversi metodi di valutazione che possono essere utilizzati per determinare l'impatto a lungo termine della formazione sulla performance individuale e organizzativa.
- **Applicare la valutazione per il miglioramento continuo:** verrà discussa l'importanza di utilizzare i dati della valutazione per informare e guidare il miglioramento continuo dei programmi formativi.
- **Integrare feedback e adattamenti:** gli obiettivi includeranno l'apprendimento su come integrare il feedback ricevuto nel corso della valutazione per adattare e personalizzare ulteriormente la formazione, migliorando così l'engagement e l'efficacia complessiva.

Verifica e valutazione: due processi leggermente differenti ma correlati

# Verifica

## Focus

Si concentra sulla misurazione dell'**apprendimento**.

## Momento

La verifica si svolge spesso **durante o immediatamente dopo il completamento** di un modulo o di una sessione formativa.

## Strumenti

Include **test, quiz, esami, simulazioni, esercizi pratici**, ecc.

## Obiettivo

Stabilire se i partecipanti hanno raggiunto gli **obiettivi di apprendimento specifici** e se sono pronti a passare al modulo successivo o a concludere il corso.

## Verifica

### Focus

Si concentra sulla misurazione dell'**apprendimento**.

### Momento

La verifica si svolge spesso **durante o immediatamente dopo il completamento** di un modulo o di una sessione formativa.

### Strumenti

Include **test, quiz, esami, simulazioni, esercizi pratici**, ecc.

### Obiettivo

Stabilire se i partecipanti hanno raggiunto gli **obiettivi di apprendimento specifici** e se sono pronti a passare al modulo successivo o a concludere il corso.

## Valutazione

### Focus

Va oltre la semplice misurazione dell'apprendimento per considerare l'**efficacia complessiva** del programma di formazione.

### Momento

Può avvenire **in vari punti**, sia durante sia dopo la formazione, e può considerare l'impatto della formazione sul **comportamento sul posto di lavoro** e sui **risultati organizzativi**.

### Strumenti

Include **questionari di feedback, interviste, osservazioni, analisi dei dati di performance**, ecc.

### Obiettivo

Determinare se il programma di formazione ha soddisfatto le sue **finalità**.

# La valutazione nel contesto della formazione aziendale

<b>Prospettiva Pedagogica</b>	<b>Prospettiva di Business</b>
Feedback per gli istruttori	Rendimento del ROI
Motivazione degli utenti	Accountability
Miglioramento continuo	Decisioni strategiche
Validazione delle competenze acquisite	Credibilità e legittimazione
Adattabilità e personalizzazione	Marketing e branding

# La valutazione nel Learner

## Learner journey

Cammino che un utente intraprende dalla prima interazione con un contenuto formativo fino alla conclusione.





# La valutazione nel learner journey

Punto di

Feedback

Motivazione ed

Conclusione e

Partenza

Continuo

Engagement

Riflessione



**Il peso della valutazione finale**

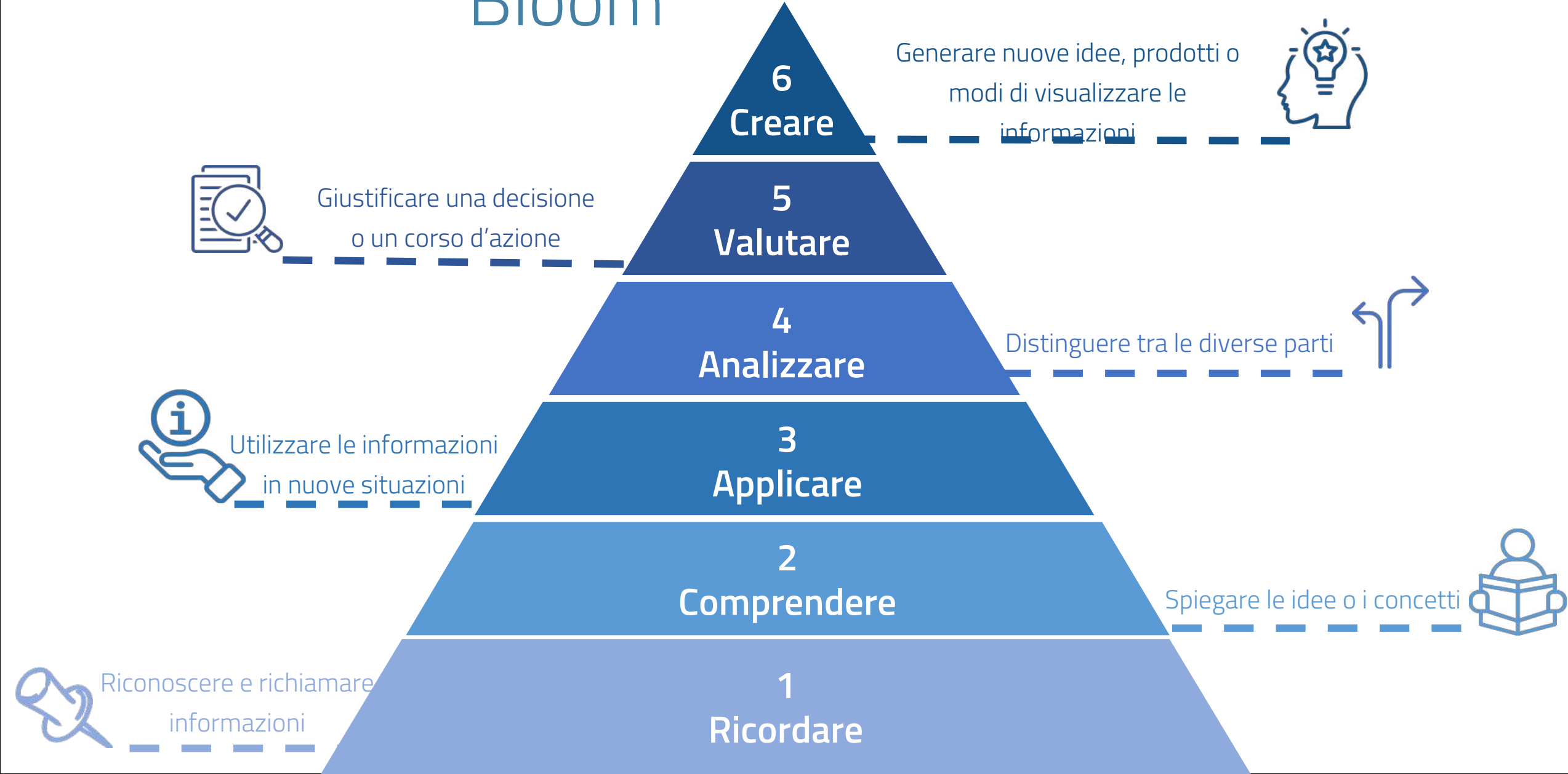
# Effetto di Recency

## Effetto di Recency

Se l'ultima esperienza è negativa o percepita come poco significativa, c'è una forte probabilità che l'utente ricordi l'intero percorso in modo meno favorevole.

Quali strumenti utilizzare per verificare e valutare la formazione?

# Classificazione di Bloom

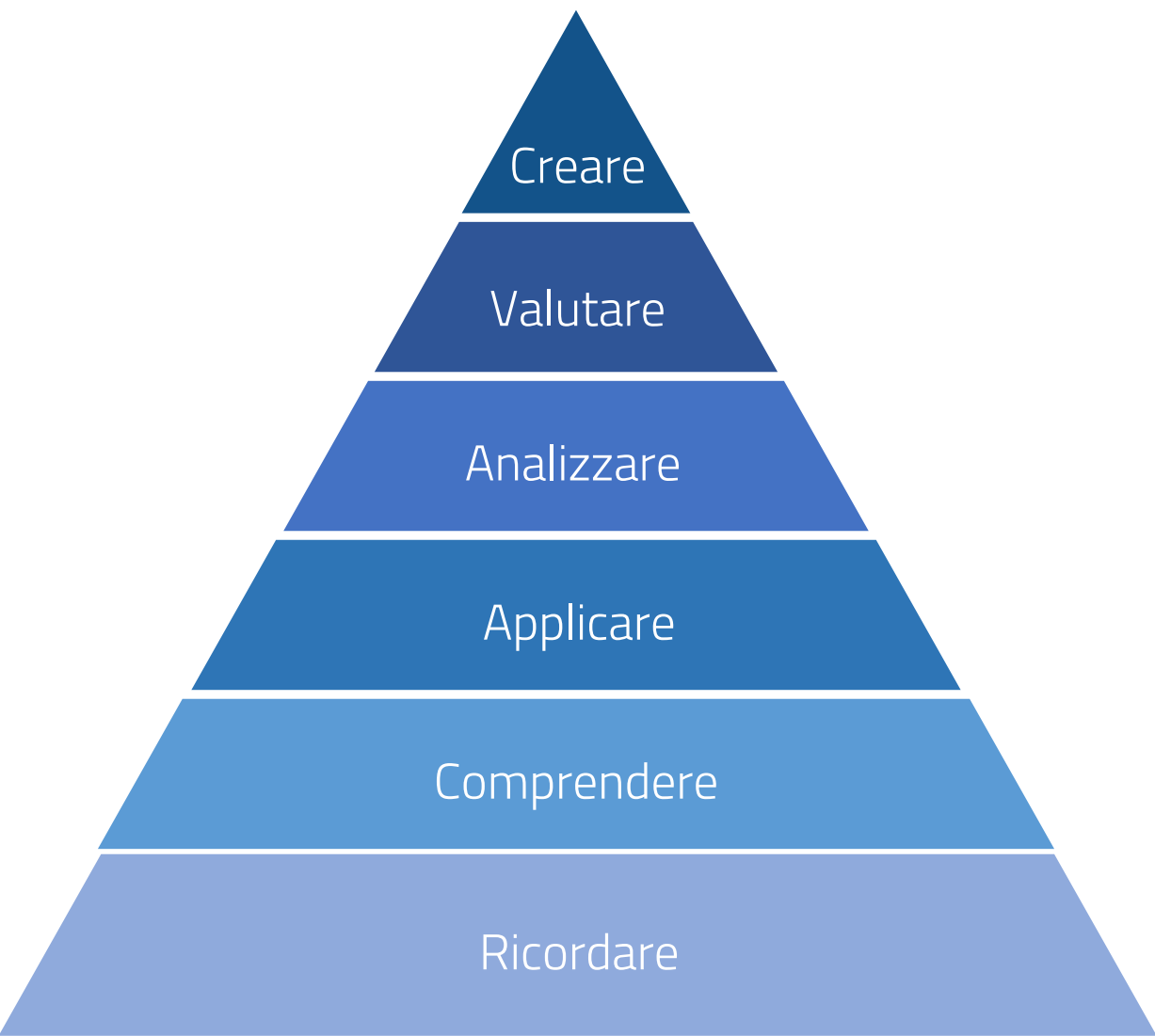


Abilità cognitiva	Attività di apprendimento	Test di valutazione
I. Ricordare	Ricordare fatti e dati acquisiti in precedenza	Test vero e falso, completamento, risposta multipla
II. Comprendere	Comprendere fatti e idee organizzandole, comparandole, traducendole, interpretandole	Test di comprensione: risposta multipla
III. Applicare	Risolvere problemi relativi ad un contesto grazie alle conoscenze acquisite in un altro contesto	Test di transfer: progetto, ricerca
IV. Analizzare	Esaminare le informazioni identificando cause, fare deduzioni logiche e trovare evidenze a supporto	Test per il logical thinking, casi di studio
V. Valutare	Esprimere un giudizio e difendere la propria opinione sulla base di un insieme di criteri	Test per il critical thinking, valutazione tra pari
VI. Creare	Creare qualcosa di originale: combinare insieme informazioni in un modo diverso o proporre soluzioni alternative ad un problema	Realizzazione di un prototipo, di una presentazione originale

Modello di  
Kirkpatrick







# Modello di Kirkpatrick



# Modello di Kirkpatrick

**Risultati**

**Comportamento**

**Apprendimento**

**Reazione**

**VALUTAZIONE**

**VERIFICA**



# Principali tipologie di test

## Formativi

Somministrati **durante il processo di apprendimento** per **monitorare i progressi** e identificare le **aree** che necessitano di ulteriore **attenzione**.

Possono assumere la forma di quiz, bozze di progetti, o revisioni tra pari.

## Sommativi

Utilizzati alla **fine di un periodo di apprendimento** per valutare l'**acquisizione di conoscenza e competenze**.

I test finali o gli esami sono esempi di test sommativi.

# Principali tipologie di test



A risposta multipla:  
multiple choice e  
multiple response,  
V/F



Test di abilità o di  
performance



Portfolio e progetti



Matching Test



Esami orali



Peer assessments



Domande aperte



Test di  
autovalutazione



Simulazioni/studi di  
caso/serious games

## Test efficaci

### ■ VALIDI

Misurano ciò che intendono misurare

### ■ AFFIDABILI

Sono consistenti nei risultati

### ■ GIUSTI

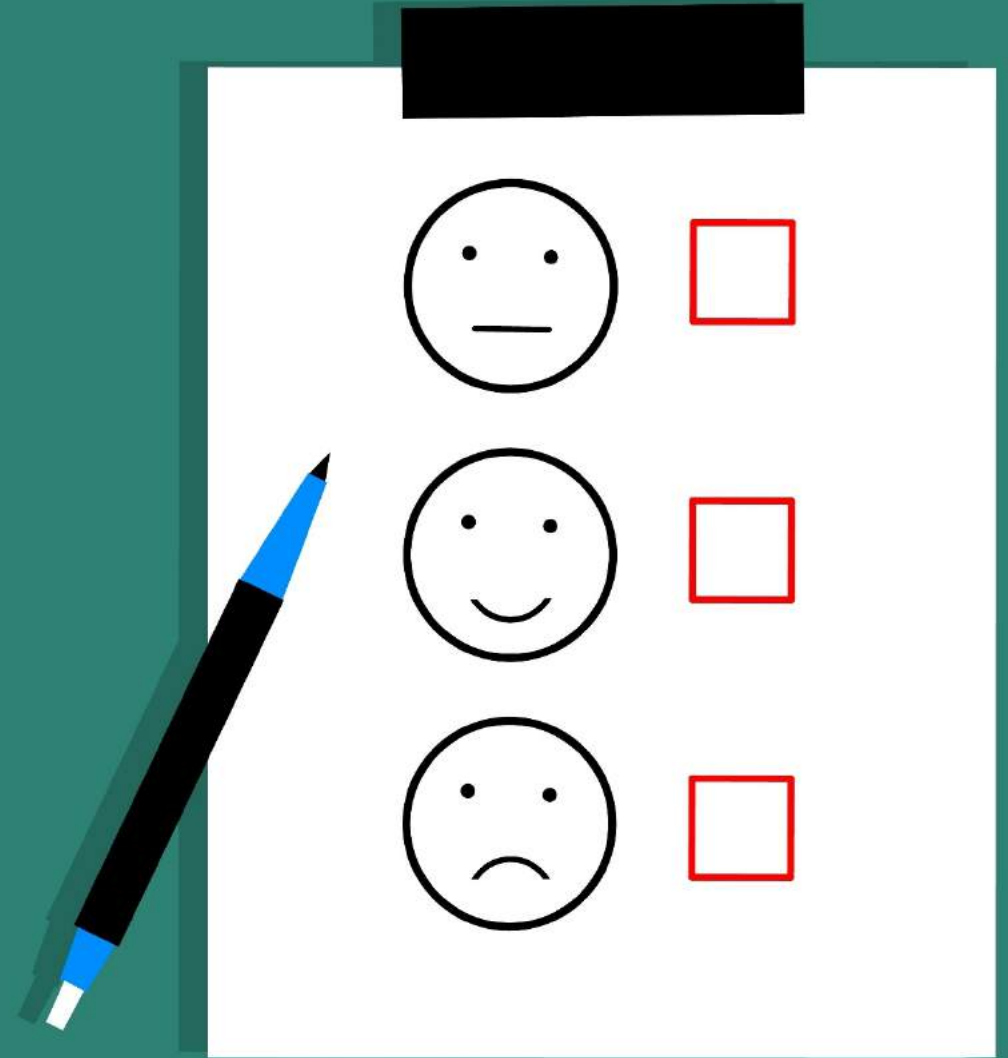
Equi per tutti i partecipanti

# Test a risposta

## NB multipla

Per « risposta multipla » si intende « Più opzioni di scelta »

- 2 (o 3) tipi di test a risposta multipla:
  - Multiple (o single) choice
  - Multiple response
  - *(Vero/Falso)*





# Multiple choice

A volte anche SINGLE CHOICE: una sola delle opzioni proposte è corretta

# Multiple choice

A volte anche SINGLE CHOICE: una sola delle opzioni proposte è corretta

Tra quelli elencati, qual è l'argomento di questo webinar?

- Il ruolo del Formatore come Learning Experience Designer
- ✗ L'analisi del target e dei fabbisogni formativi
- La valutazione della formazione

# Multiple response

La risposta corretta è data dalla combinazione di più opzioni di risposta

# Multiple response

La risposta corretta è data dalla combinazione di più opzioni di risposta

Tra quelli elencati, quali sono gli argomenti trattati in questo ciclo di webinar?



- Il ruolo del Formatore come Learning Experience Designer



- L'analisi del target e dei fabbisogni formativi

- La valutazione della formazione

- La gamification

- Lo storytelling

La struttura

# La progettazione di un test a risposta multipla

- Definizione degli Obiettivi
- Sviluppo di una tavola di specifica
- Scelta del formato delle domande
- Scrittura delle domande
- Sviluppo delle opzioni di risposta
- Revisione e valutazione

Argomento/Competenza	Numero di Domande	Livello di Difficoltà
Argomento 1	5	Medio
Competenza 2	3	Alto
Argomento 3	4	Basso
...	...	...

# La scrittura

- Chiarezza delle domande
- Rilevanza dei contenuti
- Struttura delle domande
- Plausibilità delle opzioni di risposta
- Equilibrio e varietà
- Lunghezza appropriata
- Uso di immagini o materiali di supporto
- Evita trappole
- Neutralità linguistica e culturale
- Risposta unica



# Centrare un solo problema

La domanda deve centrare un solo problema o concetto alla volta, espressi con precisione per evitare incertezze e confusione nella scelta della risposta.

Nell'Africa meridionale

- a) si pratica l'estrazione dei diamanti.
- b) abbonda la foresta tropicale.
- c) carovane di cammelli trasportano merci.
- d) i trasporti moderni sono molto carenti.

# Evitare le negazioni

Le domande dovrebbero evitare di contenere negazioni, semplici o doppie

**Non** si estrae

- a) bauxite.
- b) ferro.
- c) carbone.
- d) legno.

# Domanda esplicita

La Rivoluzione industriale, avviatasi nell'Inghilterra alla fine del 1700 e diffusasi nei Paesi dell'Europa Occidentale, negli Stati Uniti e nel Giappone, comportò l'accelerazione del progresso economico. Con il termine accelerazione si intende:

- a) l'aumento.
- b) la diminuzione.
- c) l'integrazione.
- d) la distribuzione.

# Distrattori plausibili

I distrattori devono essere plausibili e collegati al problema proposto. Le alternative di risposta devono escludersi a vicenda, altrimenti più risposte potrebbero risultare possibili.

L'Africa meridionale ha il primo posto nell'estrazione di:

- a) bauxite.
- b) ferro.
- c) carbone.
- d) alberi.

# Omogeneità delle risposte

Le risposte esatte e le alternative di risposta devono essere formulate in modo omogeneo. Devono essere simili per struttura sintattica e per lunghezza.

Quali istituti compiono operazioni a medio e a lungo termine per favorire le imprese industriali e permettere la trasformazione in capitali fissi?

- a) Le banche di credito commerciale.
- b) Gli istituti di credito mobiliare.
- c) Le casse comunali di credito agrario.
- d) Le società bancarie di credito fondiario.

# Espressioni da evitare

Evitare, nella costruzione delle alternative di risposta, l'uso di espressioni come SEMPRE, TUTTI, OGNI, DAPPERTUTTO, che inducono a credere nell'inesattezza delle risposte che li contengono.

Evitare ugualmente termini come QUASI SEMPRE, SPESSO, QUALCHE VOLTA, che inducono a credere nell'esattezza delle alternative.

**Unica eccezione è il caso in cui tali espressioni sono usate in scala graduata.**

Fumare è dannoso al DNA poiché le sostanze catramose:

a) Ossidano a tal punto questa molecola da renderla immobile.

b) Qualche volta si depositano nei polmoni.

c) Aumentano le possibilità di errore nella sua ricostruzione.

d) Trasmettono quasi sempre errate informazioni genetiche alla molecola.

# Espressioni da evitare

Evitare alternative del tipo: NESSUNA DI QUESTE,  
SIA a) CHE b), TUTTE LE PRECEDENTI

Con il termine validità di un test si intende

a) Il grado di precisione nella misurazione.

b) Il grado con cui misura ciò che si vuole misurare.

c) Il grado di accordo tra valutatori nel suo uso.

d) Sia a) sia c).

# Elementi grammaticali

Evitare che gli elementi grammaticali o la struttura della frase favoriscano l'individuazione della risposta esatta.

Con il termine "contemporaneamente" s'intende nel

- a) Futuro.
- b) Stesso tempo.
- c) Tempo.
- d) Insieme.



# Elementi grammaticali

Quando le alternative di risposta iniziano con lo stesso gruppo di parole è preferibile includerlo nel corpo della domanda

Con il termine validità di un test si intende:

- a) il grado di precisione nella misurazione.
- b) il grado con cui misura ciò che si vuole misurare.
- c) il grado di accordo tra valutatori nel suo uso.
- d) il grado di coerenza interna tra i singoli quesiti.

## Radice priva di significato

Quale delle seguenti affermazioni è vera?

- I genomi mitocondriali hanno un contenuto relativamente costante (ovvero i tipi di geni presenti)
- I genomi mitocondriali hanno un'organizzazione relativamente costante
- I genomi mitocondriali hanno dimensioni relativamente costanti

## Radice migliore

Quale caratteristica è relativamente costante nei genomi mitocondriali attraverso le specie?

- Contenuto (cioè tipi di geni presenti)
- Organizzazione
- Misura

Come si possono usare le immagini in un test a risposta multipla online ?

# Uso delle immagini nel test a risposta

## chiusa

### Domande Basate su Immagini

Puoi presentare un'immagine e porre una domanda basata sul suo contenuto.

Ad esempio, mostrare un grafico o un diagramma e chiedere ai partecipanti di interpretarlo o di rispondere a domande specifiche basate sui dati presentati.

### Risposte Visive

Oltre a testo, le opzioni di risposta possono includere immagini. Ad esempio, in un test di anatomia, potresti chiedere "Quale di queste immagini mostra il femore?" e fornire immagini di diverse ossa come opzioni di risposta.

# Uso delle immagini nel test a risposta chiusa

## Associazione Immagine-Testo

Presentare un'immagine insieme a una descrizione o un'affermazione e chiedere se l'immagine corrisponde alla descrizione.

## Abbinamento visivo

Mostrare una serie di immagini da abbinare a termini, definizioni o descrizioni fornite nelle opzioni di risposta

## Casi di studio visivi

Presentare scenari o casi studio attraverso immagini o fumetti e porre domande basate su queste rappresentazioni visive.

# Uso delle immagini nel test a risposta chiusa

## Identificazione

Mostrare immagini di persone, luoghi, oggetti, simboli, ecc., e chiedere ai partecipanti di **identificarli scegliendo tra diverse opzioni di risposta.**

## Ordinamento o Sequenziamento

Presentare una serie di immagini che rappresentano **passaggi di un processo** e chiedere ai partecipanti di ordinarle logicamente.

# Uso delle immagini nel test a risposta chiusa

## Ricorda!

Per incorporare efficacemente le immagini in un test a risposta multipla online, è importante assicurarsi che le immagini siano:

- di alta qualità;
- pertinenti alla domanda;
- accessibili (ad esempio, fornendo descrizioni testuali per l'accessibilità).

# Matching Test

Linee guida per la scrittura





# Caratteristiche dei matching test

## Efficienza

Consentono di valutare la conoscenza su diversi concetti in una singola domanda, il che li rende efficienti in termini di tempo.

## Versatilità

Sono adatti per testare una varietà di conoscenze e abilità, da vocabolario e terminologia a eventi storici e principi scientifici.

# Caratteristiche dei matching test

- I matching test sono efficaci quando l'obiettivo è verificare la capacità di **riconoscere e comprendere relazioni dirette** tra pezzi di informazione.
- Tuttavia, è importante notare che, mentre **possono testare la memorizzazione e la comprensione di base**, questi test non sono generalmente i migliori per valutare capacità di ordine superiore come l'analisi critica o la sintesi creativa.

La struttura

# Esempio 1 Matching Test

Istruzioni: abbinare i termini finanziari della Colonna A con le loro definizioni corrispondenti nella Colonna B.

Colonna A	Colonna B
1. ROI (Return on Investment)	a. Il guadagno o la perdita generati su un investimento rispetto al costo dell'investimento stesso.
2. BITDA (Earnings Before Interest, Taxes, Depreciation, and Amortization)	b. Misura la capacità di un'azienda di generare entrate rispetto al costo del suo debito, delle tasse, e degli ammortamenti.
3. Cash Flow	c. La quantità netta di flussi di cassa entranti e uscenti in un'azienda.

# Esempio 2 Matching Test

Istruzioni: abbinare le cause della Colonna A con i loro effetti corrispondenti nella Colonna B.

Colonna A (Cause)	Colonna B (Effetti)
1. Implementazione di un programma di riciclo	a. Riduzione dell'impatto ambientale e diminuzione della quantità di rifiuti in discarica.
2. Adozione di fonti di energia rinnovabile	b. Aumento dell'efficienza energetica e riduzione dei costi operativi.
3. Politiche di riduzione dei rifiuti	c. Miglioramento dell'immagine aziendale e maggiore fiducia dei consumatori.

# II Feedback



# Feedback immediato

## Feedback per la Risposta Corretta

Quando un partecipante sceglie la risposta corretta, un feedback positivo può rinforzare il concetto e fornire ulteriori dettagli o contesto. Esempio: "Esatto! La risposta corretta è A. Questo concetto è importante perché..."

## Feedback per le Risposte Errate

Se una risposta errata viene selezionata, il feedback dovrebbe spiegare perché la risposta è sbagliata e fornire la giusta informazione. Esempio: "La risposta B non è corretta perché... La risposta corretta è A, che si basa sul principio di...", e ancora: "Controlla questo argomento alla pagina-slide x/y/z"

# Feedback

Assicurati che il feedback sia formulato in modo chiaro, conciso e positivo, in modo che gli utenti possano facilmente comprendere e applicare le informazioni fornite.

- **Rafforza l'apprendimento**

Il feedback immediato può aiutare a rinforzare le informazioni corrette e a correggere i malintesi.

- **Migliora la motivazione**

Ricevere feedback positivi può motivare e incoraggiare gli utenti a continuare il loro processo di apprendimento.

- **Fornisce una guida**

Il feedback per le risposte errate guida gli apprendisti verso la comprensione corretta, trasformando gli errori in opportunità di apprendimento.

- **Promuove l'autoregolazione**

Gli utenti possono usare il feedback per monitorare il loro progresso e regolare le loro strategie di apprendimento di conseguenza.





# SELF

Il Sistema di E-Learning Federato  
per la PA in Emilia-Romagna

# Grazie per aver seguito la lezione

